

מדריך התקנה ושימוש

# LockAppX



### תתחדשו

חוברת זו תלווה אתכם בהתקנת מנעול חכם LockApp X, בחיבור לאפליקציה ובהגדרת הקודן הביומטרי ומגשר האינטרנט. מומלץ לבצע את השלבים לפי הסדר.

### שלבי ההתקנה

- שלב 01 – התקנה פיזית על הדלת
- שלב 02 – חיבור ה LockAppX לאפליקציה
- שלב 03 – חיבור הקודן (קורא ביומטרי) לאפליקציה ולמנעול LockApp X
- שלב 04 – חיבור מגשר האינטרנט למערכת

### מה בקופסה (תכולת אריזה)

- מנעול חכם לוקאפX
- כבל טעינה USB Type-C ומדבקה דו-צדדית לדלת (לעזר)
- מתאמי הרכבה לצילינדר פרפר או מפתח
- 2 מפתחות אלן מותאמים להתקנה מהירה ופשוטה
- קודן ביומטרי (במידה ונרכש)
- מגשר WIFI (במידה ונרכש)

### צעדי חובה בהפעלה ראשונה

**תקינות מכנית:** לפני התקנת הלוקאפ, יש לוודא שהדלת ומנגנון הנעילה המקורי פועלים בצורה חלקה וללא קושי פיזי.

**התקנה על הצילינדר:** יש לוודא הכנסה מלאה של הלוקאפ על הצילינדר והידוק חזק של הברגים על גוף הצילינדר בלבד

**אנו ממליצים לשמור את המפתחות במקום נגיש למקרה חירום (ברכב, בתיק וכד').**

**חיבור לרשת:** יש לוודא חיבור תקין לרשת האינטרנט של הטלפון בעת ההגדרה הראשונה. לא ניתן לבצע התקנה ללא חיבור לאינטרנט (סלולארי או WIFI)

**סכנת פציעה:** שימו לב לחלקים המסתובבים באופן אוטומטי במהלך ההתקנה ונקטו משנה זהירות.



רב-בריח

רב-בריח  
SMART

# מדריך למשתמש שלב 01: התקנת פיזית על הדלת



## 2. פירוק הפרפר

פותחים את בורג הפרפר בעזרת מפתח האלן המצורף בערכה, ומפרקים את הפרפר.



## 1. בדיקת התאמת הצילינדר

יש לוודא שהצילינדר מתאים ל-LockAppX. צילינדר מתאים הוא צילינדר מסוג "פרפר" שבולט לפחות 3 מ"מ מפרזול הדלת.



## 4. הברגת הבורג בחזרה

מבריגים בחזרה את הבורג, ויש לוודא שהוא מהודק היטב למקומו. וניתן לסובב את הצילינדר ללא חיכוך



## 3. הלבשת המתאם (התותב)

מלבישים את המתאם (התותב) על בסיס הפרפר

# מדריך למשתמש שלב 01: התקנת פיזית על הדלת



**6. הידוק ברגי האלן**  
סוגרים היטב את ארבעת ברגי האלן שמחזיקים את המנוע לצילינדר, סביב גוף הלוקאפ.



**5. מיקום והכנסת המנוע**  
ממקמים את מנוע הלוקאפ כך שהחלק השטוח מופנה כלפי מעלה והחלק הפנימי תואם לצורת הצילינדר, ומכניסים בעדינות את המנוע לתוך המתאם עד לסופו.



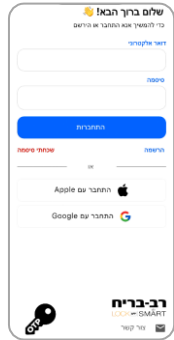
**8. סיום ההתקנה הפיזית**  
כעת הלוקאפ מחובר לצילינדר ומוכן לחיבור לאפליקציה.



**7. הלבשת השרוול כיסוי**  
לבסוף, מלבישים את השרוול כדי לכסות את הברגים.

# מדריך למשתמש שלב 02: חיבור ה LockAppX לאפליקציה

1



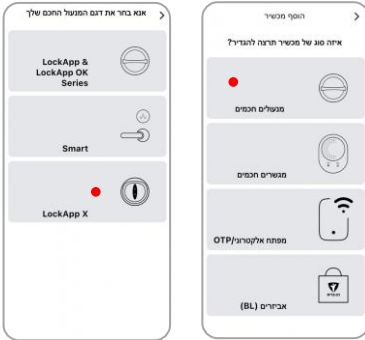
מורידים ונרשמים לאפליקציה LockApp SMART, ומשלימים את מסכי ההרשמה הראשוניים.

2



במסך הבית לוחצים על סימן + בפניה התחתונה.

3



בוחרים "מנעולים חכמים" ולוחצים על LockApp X.

4



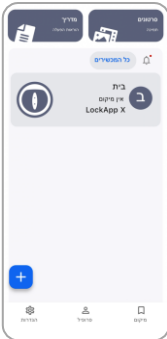
לוחצים על כפתור המגע במשך 3 שניות, עד שיישמע צליל ויופיעו נורות חיווי, ולוחצים באפליקציה על המנעול שמופיע

5



בוחרים את סוג הצילינדר "פרפר" ופועלים ע"פ ההנחיות שיופיעו באפליקציה\*

6



בסיום ההתקנה יופיע המנעול במסך הבית, מוכן לשימוש

\*אם לאחר עדכון הגירסה האפליקציה לא ממשיכה את ההתקנה הקלה, יש להיכנס למנעול ממסך הבית, הגדרות, הגדרות מערכת ולבחור התקנה קלה (למטה בתפריט)

# מדריך למשתמש שלב 03: הגדרות הקודן הביומטרי

1



במסך הבית לוחצים על סימן + בפניה התחתונה.

2



לוחצים על אבזורים (BL).

3



לוחצים על קורא ביומטרי

4



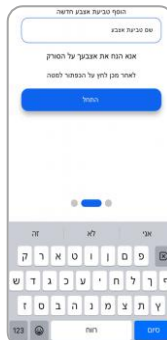
מעירים את הקודן ע"י לחיצה עליו עם כף היד\* ובחרים אותו באפליקציה. ממשיכים ע"פ ההוראות

5



הגדרת קוד מכניסים קוד ראשי בן 5 ספרות ונותנים לו שם

6



הגדרת אצבע נותנים שם לאצבע ופועלים ע"פ ההנחיות

7



מצמידים את הקודן למנעול הלוקאפ

8



הקודן התווסף למערכת\*\*

\*כדי להיכנס להגדרות הקודן, ראשית יש להעיר אותו עם כף היד בלחיצה קלה  
\*\*המערכת תומכת ב-5 קודים קבועים ו 100 טביעות אצבע שונות. ניתן בהגדרות משתמשים להגדיר את רמת הרשאות (לפי זמנים) של כל קוד או אצבע

# מדריך למשתמש שלב 04: הגדרות מגשר WIFI

1



במסך הבית לוחצים על סימן + בפניה התחתונה.

2



לוחצים על מגשרים חכמים

3



מחברים את המגשר לחשמל ופועלים ע"פ ההוראות\*

4



בוחרים את הרשת המתאימה ומכניסים את הסיסמא ממתינים לחיבור המגשר לרשת\*\*

5



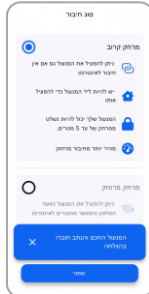
לאחר החיבור, המגשר מבצע ריסט ומופיע במסך הבית. לוחצים על המגשר

6



לוחצים על ה + הכחול ובוחרים הוסף LockApp/Smart

7



בוחרים באחת האפשרויות לשיטת החיבור המועדפת - קרוב או רחוק מהדלת (WIFI)

8



כאשר מופיע הסימן "כדור" הלוקאפ מופעל דרך המגשר

\*במידה והמכשיר לא מתחבר, יש לבצע למכשיר ריסט דרך כפתור הריסט בגב המכשיר. יש ללחוץ למשך 10 שניות כשהמגשר מחובר לחשמל ולהתחיל מהתחלה \*\*יש לוודא שנתב הרשת פועל ב 2.4 מגה הרץ

### מידע כללי ואזהרות

#### מפרט טכני של המכשיר

**חומרי מבנה:** פלסטיק ABS עמיד וזמאק יצוק

**מידות המארז:** קוטר 60 מ"מ, אורך 58 מ"מ

**סוג סוללה:** סוללת ליתיום-יון נטענת פנימית ומובנית

**קישוריות:** תמיכה בטכנולוגיית Bluetooth Low Energy (BLE)

- לפני השימוש במנעול החכם, יש להגדיר בצורה נכונה את כיוון הנעילה (דלת ימין או שמאל) ואת מספר הסיבובים. אי ביצוע הגדרות אלו כראוי עלול לגרום למנעול החכם לא לפעול בצורה תקינה ואף להישבר.
- **אנו ממליצים לשמור את המפתחות במקום נגיש (כמו ברכב, בתיק וכד').**
- אם קיימת בעיה כלשהי בדלת או במנגנון הנעילה, יש לטפל בהן קודם לכן. החלקים המכניים של הדלת ומנגנון הנעילה חייבים לפעול בצורה חלקה ותקינה.
- אם מתגלה בעיה במכשיר, עיין תחילה בפרק פתרון התקלות במדריך זה. אם אינך מצליח לפתור את הבעיה, אנא צור קשר עם שירות הלקוחות של רב בריח <https://lockapp.co.il/customer-service/>
- יש להגן על המערכת כולה מפני מים, אור שמש ישיר וחבטות/זעזועים.
- חלקים המסתובבים באופן אוטומטי במכשיר עלולים לגרום לפציעות במהלך ההתקנה. היזהרו!
- אם אתם עוזבים את הבית לתקופה ממושכת, הטעינו תחילה את המנעול החכם במלואו וקחו עמכם את המפתח המכני. אם בכוונתכם להיעדר למשך יותר מחודשיים לאחר טעינת המנעול החכם, העבירו אותו למצב למצב שבת, אחרת סוללות המוצר עלולות להתרוקן לחלוטין (פריקה עמוקה) ויהרסו.

